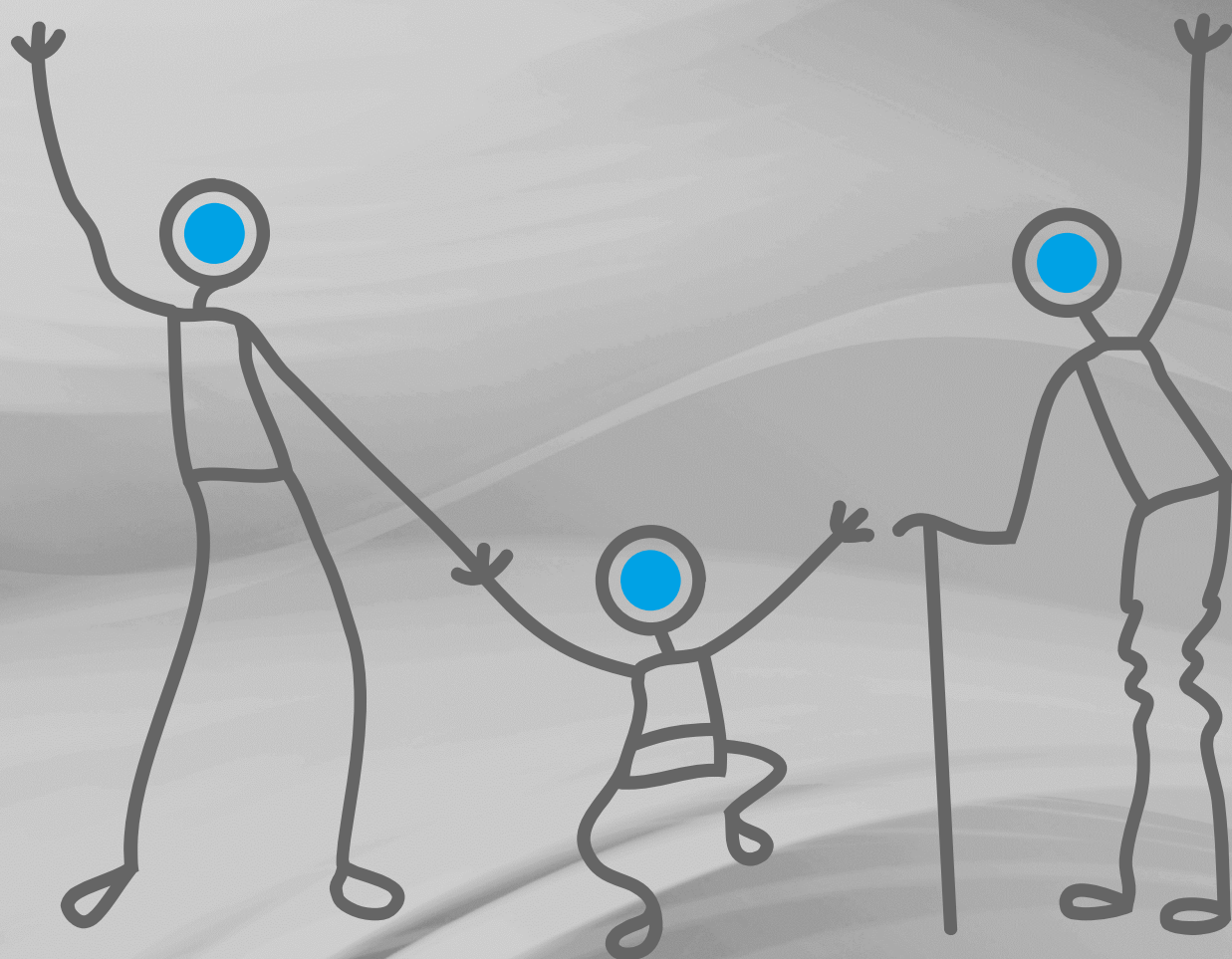




Vann- og avløpsgebyr

Forenklet regulativ - 2012

Lenvik kommune



FORENKLET REGULATIV FOR VANN- OG AVLØPSGEBYR

Vedtatt av Lenvik kommunestyre i møte den 15. desember 2011 som sak nr. 103/11.
Endring beregning abonnement vann og avløp vedtatt i Ksak 15/05.

Rammer for gebyrberegning

- Gebyrene skal ikke overstige kommunens kostnader, men kan avregnes over en 4 års periode.
- Overslag over forventede kostnader (drifts- og kapitalkostnader) for de nærmeste 4 årene skal foreligge før gebyrenes størrelse fastsettes.
- Gebyrberegning baseres på Lov om kommunale vass- og kloakkavgifter av 31. mai 1974 samt nasjonale og kommunale forskrifter om vann- og avløpsgebyrer.
- **Alle oppgitte priser tillegges mva.**

Gjeldende fra 1. januar 2012

1. ENGANGSGEBYR FOR TILKNYTNING

Engangsgebyr betales ved tilknytning til offentlig vann- og/eller avløpsledningsnett. Beregningen av arealet gjøres etter NS 3940. Arealet som det skal beregnes tilknytning etter er bruksareal (BRA).

Engangsgebyr for tilknytning, boliger	Vann	Avløp
	42,33 kr/m²	79,86 kr/m²

Engangsgebyr for næringsbygg og andre typer bygninger, trappes ned etter følgende modell:	M ²	GEBYRSTØRRELSE
	0 – 300	fullt gebyr
	301 – 1500	80 % av fullt gebyr
	1501 - 5000	60 % av fullt gebyr
	Over 5000	40 % av fullt gebyr

2. ÅRSGEBYR

2.1 Abonnementsgebyr

Abonnementsgebyret differensieres etter brukerkategori:

- Abonnementsgebyr for *næring* betales av næringsseiendommer, offentlige virksomheter.
- Borettsleiligheter – Næringsbygg med leiligheter.
- Abonnementsgebyr for *bolig* betales av øvrige abonnenter.

Alle abonnenter i én brukerkategori betaler likt abonnementsgebyr.

Abonnementsgebyr:	Vann	Avløp
• Næring ¹	20 006,- kr/ab.	21 002,- kr/ab.
• Næring ²	10 002,- kr/ab.	10 502,- kr/ab.
• Borettsleiligheter - Næringsbygg m/leiligheter	Faktor A - 0,8 1 600,- pr. leilighet	Faktor A - 0,8 1 680,- pr. leilighet
• Bolig (maks 1 utleieleilighet eller virksomhet - event. inntil 2 hybler med felles bad).	2 000,- kr/ab.	2 100,- kr/ab.
• Fritidsbolig	666,- kr/ab.	938,- kr/ab.

Definisjon: Næring¹ bedrifter som har ett vannforbruk på mer enn 10 000m³ pr.år.
 Næring² bedrifter som har ett vannforbruk mellom 2 000 og 10 000m³ pr.år
 Bedrifter som bruker mindre enn 2 000m³, betaler abonnentgebyr som for bolig.

2.2 Forbruksgebyr

Forbruksgebyret beregnes på grunnlag av målt eller stipulert forbruk, begge basert på nedenstående enhetspris.

Forbruksgebyret skal beregnes **fra** vannmåler er montert, eller fra og med måneden etter at innflytting skjer, eller brukstillatelse eller ferdigattest gis.

Enhetspris - Målt forbruk

Enhetspris for vann:	Enhetspris for avløp :
6,00 kr/m ³	5,10 kr/m ³

Forbruksgebyret baseres på faktisk vannforbruk (vannmåler) og pris pr. m³.
 Avløpsmengde regnes lik vannmengde. Unntak fra dette må dokumenteres av abonnenten.

Enhetspris - Etter areal

Eneboliger og leiligheter

Enhetspris for vann:	Enhetspris for avløp :
8.40 kr/m ²	7,14 kr/m ²

Hytter, fritidshus etc

Enhetspris for vann:	Enhetspris for avløp :
1,26 kr/m ²	1,07 kr/m ²

Forbruksgebyr beregnes etter bruksareal (BRA) fra 01.01.2011. Omregningsfaktor endret fra 2,2 til 1,4.

Tillegg til årsgebyret betales i henhold til forskriftene.

Gebyr for stenging åpning av kommunale vannledninger

Stenging/åpning av kommunale vannledninger skal utføres av kommunen.

1. Vanlig stenging med åpning innenfor normal arbeidstid:

Arbeid	4,5 timer	á kr 450,00	= kr 2 025,-
Kjøring(min)	20 km	á kr 4,80	= <u>kr 96,-</u>
			<u>kr 2 121,-</u>

2. Vanlig stenging med åpning utenfor normal arbeidstid:

Arbeid	4,5 timer	á kr 670,00	= kr 3 015,-
Kjøring(min)	20 km	á kr 4,80	= <u>kr 96,-</u>
			<u>kr 3 111,-</u>

3. Omfattende eller komplisert avstenging med åpning faktureres etter medgått tid.

Prisene omfatter det fysiske arbeidet med avstenging og åpning samt adm. av dette.

Alle forutsigbare avstengninger skal planlegges og avklares med teknisk drift. Det må tas hensyn til at frist for varsling er satt til 3 dager. Ved tilleggskunngjøring gjennom massemedia er denne fristen minimum 5 dager.

4. Gebyr for kommunens innhenting av manglende måleravlesning:

Dette skal dekke kommunens utgifter kr 700,-

5. Tømming av slam fra slamavskillere

Slamavskillere blir tømt hvert -2- år, hos fritidsbebyggelse hvert -4- år. Gebyr for tømming inkl. behandling/avvanning er avhengig av slamavskillerens størrelse.

Gebyr for slamtømming faktureres årlig:**Tømmegebyr for:**

Tømmevolum inntil 4 m³

Over 4 m³ faktureres det et tillegg på

Bolig

kr 863,-

kr 220,- pr. m³/år

Fritidsbebyggelse

kr 432,-

kr 110,- pr. m³/år

Tømming fra tette oppsamlingstanker

Tette oppsamlingstanker blir tømt hvert -1- år, hos fritidsbebyggelse hvert -2- år.

Gebyr for tømming er avhengig av tankens størrelse.

Gebyr for slamtømming faktureres årlig**Tømmegebyr for:**

Tømmevolum inntil 4 m³

Over 4 m³ faktureres det et tillegg på

Bolig

kr 1 726,-

kr 440,- pr. m³/år

Fritidsbebyggelse

kr 863,-

kr 220,- pr. m³/år

6. Midlertidig bruk av vann og avløp

Eier/fester av eiendom som midlertidig knyttes til kommunens vann- og avløpsanlegg skal betale abonnementsgebyr og forbruksgebyr etter gjeldende regler for næringsvirksomhet, se pkt. 2.1 og 2.2.