

## Vedlegg 6.3.7 Begrunnelse for søknad om utvidelse av maksimal tillatt biomasse (MTB) og anleggsendring ved akvakulturlokalitet 17077 Trettevik

SalMar Nord søker herved om å øke lokalitets MTB fra 5 400 tonn til 7 560 tonn ved Trettevik, samt endring av anleggsutforming og plassering fra gjeldende tillatelse fra 2010. Samlede vurderinger av lokaliteten indikerer svært gode produksjonsforhold og høy tåleevne med hensyn til organisk belastning. Endring av rammefortøyningen utfordrer ikke grenser for avsatt areal i kystsonen for Lenvik kommune.

### SalMar og SalMar Nord

SalMar Nord er et datterselskap av SalMar ASA og har aktivitet i Troms og Finnmark. SalMar Nord har rundt 160 ansatte og er Nord-Norges største havbruksaktør målt i konsesjoner. Satsing innen forskning og utvikling har blant annet medført verdens første helelektriske lokalitetsbåt og selskapet har i samarbeid med Enova et mål å bli et mer energieffektivt oppdrettsselskap. SalMar er første norske oppdrettsselskap med utviklingskonsesjoner for offshore oppdrett.

Nord-Norge representerer et viktig satsingsområde for SalMar-konsernet. I den forbindelse har SalMar Nord etablert et av verdens største smoltanlegg på Senja i Troms. Selskapet har også planer om å investere i et nytt slakteri- og foredlingsanlegg i Nord-Norge. Sett i lys av dette er det behov for bærekraftige lokaliteter for å oppfylle både samfunnets, myndighetenes og interne krav til produksjon av mat gitt gjennom konsesjonene og interregionalt biomassetak. I den forbindelse ønsker SalMar Nord å anvende potensiale på velegnede lokaliteter.

SalMar Nord er til stede i lokalsamfunn langs store deler av den nordnorske kysten, og er opptatt av utviklingen i grender og kommuner. Per oktober 2017 har selskapet virksomhet i 10 kommuner i Troms og Finnmark og engasjert seg aktivt i flere lokale prosjekter. Det er også viktig for selskapet å være til stede på de lokale arenaene for å utveksle synspunkter og informasjon, samt delta i planprosesser. Oppdrett av laks er fortsatt å regne som en ung næring, og det er viktig å sørge for at lokale beslutningstakere, og befolkningen for øvrig, får informasjon om drift og utviklingsplaner. SalMar og SalMar Nord har, blant annet gjennom et aktivt engasjement i næringsorganisasjonene, bidratt til viktige prosesser for bærekraftig utvikling i Norge.

SalMar Nord har fått godkjent inter-regionalt biomassetak (IRBT) mellom produksjonsområdene 10, 11, 12 og 13. Dette innebærer at produksjonen kan fordeles mellom alle produksjonsområdene og at selskapet kan utnytte sin produksjonskapasitet mer effektivt. Som motytelse til samfunnet for denne fleksibiliteten, forplikter SalMar Nord seg til å foredle minimum 25% av den selskapsproduserte biomassen av laks i Norge. Økt foredling og industrisatsing skaper arbeidsplasser på land og ivaretar myndighetenes forventninger til næringen. For å benytte de muligheter som ligger i IRBT, og det å skaffe arbeidsplasser på land, ser SalMar Nord et særlig behov å optimalisere etablerte og egnede lokaliteter.

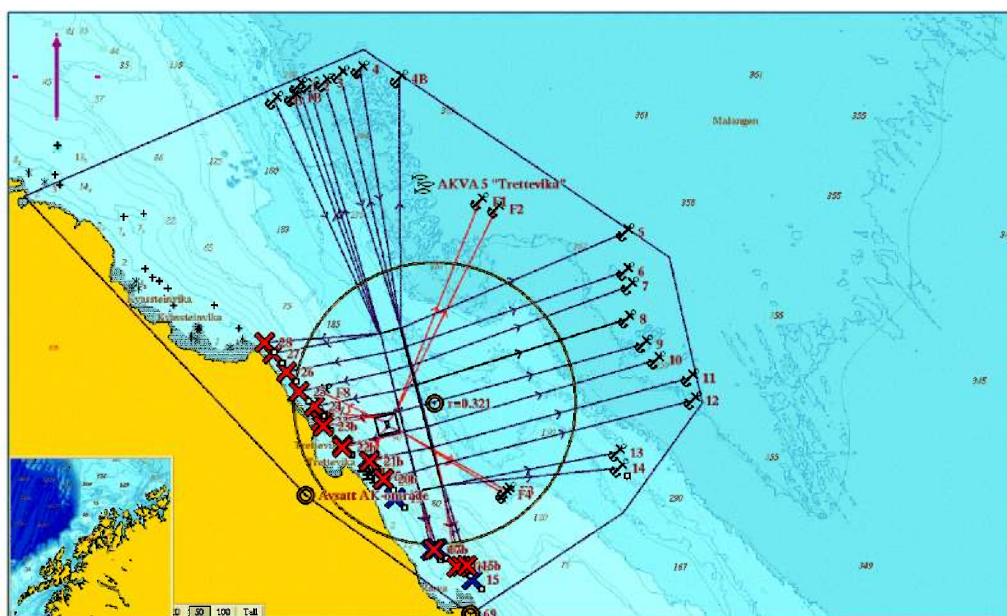
### **Trettevik**

Lokalitetene Skårliodden og Trettevik i Malangen er derfor et viktig ledd for SalMar Nord's industrisatsing med samlet maksimal tillatt biomasse (MTB) på 9 000 tonn. Lokalitetenes beskaffenhet og samspillet mellom utsett av smolt ved Skårliodden og splitt med Trettevik oppnådde svært gode

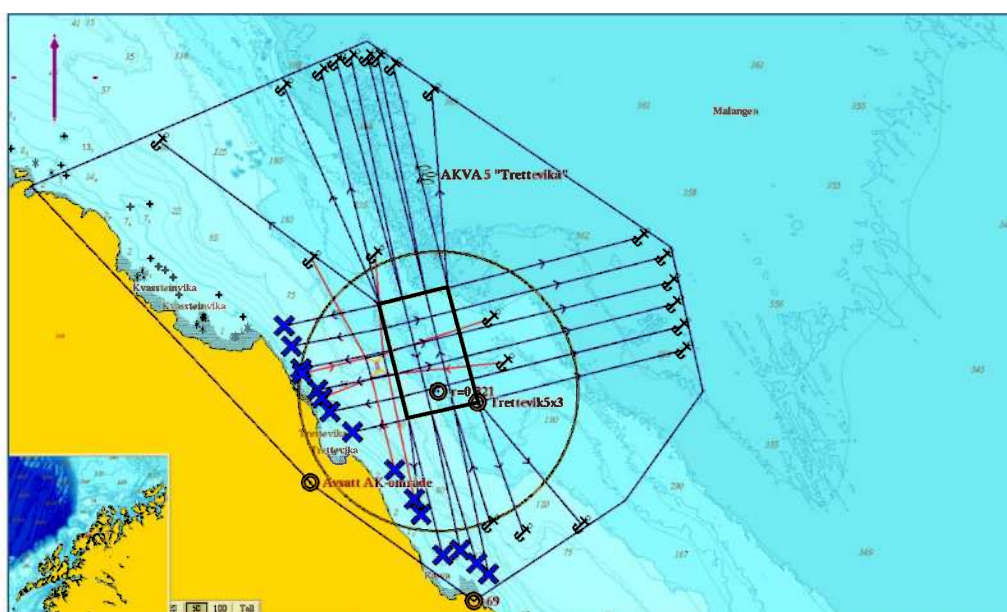
driftsresultater ved siste produksjonssyklus. Under følger en redegjørelse av viktige faktorer som viser at selskapet og lokalitet Trettevik vil håndtere en MTB-økning på 2 160 tonn til totalt 7 560 tonn.

### Anleggsendring

Dagens anlegg ved Trettevik består av åtte bur på rekke (Figur 1). Akvakulturtillatelse fra 11.11.2010 omfatter 2x8 bur (burstørrelse 85x85 m). SalMar Nord ønsker imidlertid å endre anleggsplassering og endre utforming av rammefortøyningen til totalt 15 bur (100x100 m) i en 5x3 formasjon på dypere vann (Figur 2). Lokaliteten får en betydelig økning i avsetningsareal enn dagens anlegg. Omsøkt anleggsform og plassering forventes å opprettholde den lave påvirkningen i resipienten, samt sikre god fleksibilitet med hensyn til drift og behandling. Anleggsutforming skal også sikre fortsatt god fiskevelferd og lavt smittepress. Landfesting er avklart med grunneiere.



Figur 1 Dagens anlegg ved lokalitet Trettevik.



Figur 2 Omsøkt anleggsform og plassering ved Trettevik.

## Fiskevelferd, vekstforhold og miljø

God fiskehelse, fiskevelferd og godt miljø er nødvendige forutsetninger for en lønnsom og bærekraftig produksjon av oppdrettsfisk med høy kvalitet. Akvakulturloven, dyrevelferdsloven og matloven regulerer akvakulturnæringen med hensyn til forsvarlig drift. SalMar Nord setter fokus på oppdrett på laksens egne betingelser og å være fremragende i alle ledd og detaljer av produksjonen. Dette innebærer at prosesser og prosedyrer fra settefiskanlegg til produksjon i sjø og slakt er ivaretatt av dyktige og erfarne røkttere, fagavdelinger og ledelse. Selskapsinternt fiskehelsepersonell og eksternt fiskehelsetilsyn er involvert i hele laksens livsløp og skal sikre at SalMar Nord oppfyller interne og myndighetspålagte krav om fiskevelferd og kvalitet.

### Smoltproduksjon

Egen smoltproduksjon på Senja gir SalMar Nord større fleksibilitet og mulighet til å sette ut større smolt, noe som vil øke tilpasningsdyktigheten og redusere produksjonstida i sjø. Samtidig gir smoltproduksjonen gode forutsetninger for å nå målene i arbeidet innenfor avl og genetik. Forskningen på dette fagfeltet skaper muligheter for å øke laksens overlevelsessevne og motstandsdyktighet i forhold til sykdom. Med et velfungerende kvalitets- og avvikssystem og ved å ha kontroll på hele verdikjeden, håper SalMar-konsernet å sette en ny standard for god fiskehelse, lav dødelighet og redusert smittepress.

### Miljøundersøkelser

God fiskehelse og fiskevelferd er også nært knyttet opp mot en lokalitets forutsetninger for matfiskproduksjon. Hydrografi- og strømmålinger fra Trettevik viser god vannkvalitet, gjennomstrømming og utskiftning gjennom hele vannsøylen (Vedlegg 6.1.2 og Vedlegg 6.2.1). Erfaringer fra mange års drift viser at lokaliteten har meget gode forutsetninger med hensyn til trivsel og vekstvilkår.

Tabell 1 Oppsummering av B-undersøkelser og produksjonsdata for Trettevik.

Dato	Gen.	Indeks (Gr II og III)	Tilstand	Utført mengde (tonn)	Budsjett før (tonn)	% utført	Merknader
05.03.2007	NY		1				Første undersøkelse
07.11.2008	G07		1				
11.09.2009	G07		1				Før Brakklegging
06.12.2010	G10		1				
19.10.2011	G10		1				Maks Biomasse
12.09.2013			1				
20.04.2015	G14		1	3100 tonn			
10.09.2015	G14		1	7300 tonn			Maks Biomasse
05.04.2016			1	0			Før utsett
03/06.07.2017	G16	0,49	1	3995			Maks Belastning

Forundersøkelsen fra Trettevik tilsier at lokaliteten har meget god restitusjonsevne (se Vedlegg 6.2.1 og Tabell 1) og konkluderer også med at arealet rundt lokaliteten bærer svært lite preg av organisk belastning. Samlet sett viser miljøundersøkelsene at Trettevik vil håndtere høyere produksjonsvolumer utover dagens nivåer. SalMar Nord ønsker lokaliteter som påvirker resipienten i minst mulig grad. En økning av MTB ved Trettevik vil bidra til å sikre fullgode brakkleggingsperioder for andre lokaliteter i Troms og Finnmark.

SalMar Nord benytter ikke kobber til impregnering av nøter.

## GLOBALG.A.P og ASC

SalMar Nord's produksjon av matfisk følger GLOBALG.A.P IFA akvakultur. Standarden er globalt anerkjent for produksjon av oppdrettsfisk og fokuserer på:

- Trygghet for produsenter og konsumenter
- Dokumentasjon og sporbarhet av produksjon og produkt
- Minimering av bruk av kjemikalier og legemidler
- Dyrevelferd
- Effektiv ressursutnyttelse
- Miljø
- Drift i samsvar med lokale og internasjonale lover og reguleringer

Standarden skal sikre trygg og sporbar sjømat til forbrukeren, og en ansvarlig produksjon i forhold til dyrevelferd, miljø, ansatte og samfunn. Standarden dekker hele prosessen for fremstilling av et produkt fra fôr og stamfisk, via yngel- og matfiskproduksjon, til fisken forlater anlegget. I de tilfellene der fisken prosesseres under produsentens eierskap er sporbarhet av det prosesserte produktet inkludert i standarden.

### **ASC-sertifisering**

Trettevik er en av tolv lokaliteter i SalMar Nord som er sertifisert etter havbruksstandard etablert av Aquaculture Stewardship Council (ASC). Standarden er regnet som verdens strengeste og er utarbeidet av WWF (<http://www.asc-aqua.org>). ASC er et uavhengig sertifiseringsorgan og produkter med ASC-merket har møtt kravene i ASCs miljøstandard. Miljømerket viser forbrukerne at sjømaten kommer fra havbruk som har minimert påvirkningene på miljøet og samfunnet. En del av sertifiseringskravene inkluderer også åpenhet knyttet til driften.

## Lusebekjempelse

Bekjempelse og forebygging av lakselus er et viktig fokusområde for SalMar Nord. Hovedstrategien til selskapet ligger i å benytte forebyggende tiltak for å bekjempe lakselus. Generelt har anvendelse av både luseskjørt (hindrer påslag) og rognkjeks (biologisk avlusning) har hatt positive effekter på flere av SalMars Nord's lokaliteter og i 2017 ble også «MidtNorsk»-ringen tatt i bruk. I tester har ringen bidratt til at enkeltmerder har gjennomført en hel produksjon uten avlusning og uten brudd på «Forskrift om bekjempelse av lakselus i akvakulturanlegg».

Bekjempelse av lakselus ønskes i størst grad å omhandle behandlinger med ikke-medikamentelle metoder (IMM). SalMar Nord har i den forbindelse investert i et eget Hydrolicer-system som ved behov brukes til mekanisk avlusning. Som en del av et større konsern, drar SalMar Nord også nytte av erfaringer og utvikling gjort i andre produksjonsområder med større utfordringer knyttet til lus.

Påslag av lakselus ved lokalitet Trettevik har historisk sett vært av normal til lav karakter. Det ble ikke gjennomført behandlinger mot lakselus i 2017 og laksen hadde ved utslakting i oktober under 0,2 hunnlus per laks. Erfaringer viser at lokalitetens beskaffenhet har medført liten egensmitte og oppformering av lus. Det arbeides også med å få til en avtale om sonedrift i Malangen på lokalitetene Skårliodden, Trettevika og Durmålvika (Wilsgård Fiskeoppdrett). Hensikten med sonedriften er at hele området brakklegges mellom generasjonene, som igjen vil sikre at livssyklusen til lakselusen brytes før neste utsett.

## Sikkerhet/Fortøyning/rømningssikring

Utarbeidede beredskapsplaner (Vedlegg 6.1.5) og et omfattende kvalitetssystem med prosedyrer og risikovurderinger ligger til grunn for driften av ethvert oppdrettsanlegg. I tillegg til dette er det et offentlig regelverk som er strengt regulert og som alle oppdrettselskap plikter å forholde seg til. Målet er å skape trygge arbeidsplasser og en sikker drift med lav påvirkning av det ytre miljøet. Vi har hyppige inspeksjoner av anleggene med ROV og dykkere for å ivareta sikkerhet og miljø. Beredskapsplanene inkluderer prosedyrer om umiddelbar varsling av rømt laks til elveformenn og lokale fiskere for gjenfangst.

SalMar Nord ser de gunstige miljø- og fiskevelferdseffektene ved å drifte ved eksponerte lokaliteter. Dette medfører krav om økt kapasitet på merdsystemene våre og i den forbindelse har utviklingen av Midgard-merder fra produsenten Aqualine vært viktig. Midgard-systemet er utviklet i samarbeid mellom produsenten og SalMar og er designet for tøffere forhold, der alle komponentene jobber sammen for å sikre både fisk og røktere. SalMar Nord erfarer også at systemet er mer rømningssikkert enn det tradisjonelle merddesignet med bunnring og bunnringsoppheng (Vedlegg 6.3.6). Gode, praktiske prosedyrer og robuste barrierer er viktig, men uønskede hendelser kan likevel oppstå.

Gjennom Dyrøyseminar/Nordavind Utvikling er SalMar Nord også involvert i «Samarbeidsprosjekt villaksnæring» som har følgende elver som deltakere: Vardnesvassdraget, Tannelva, Ånderdalsvassdraget, Grasmylvassdraget og Salangsvassdraget. I tillegg har vi utstrakt samarbeid med Laukhelle Lakselv på Senja og Målselv for overvåkning og beredskap.

## Oppsummering

SalMar Nord ønsker å optimalisere driften på allerede tildelte lokaliteter for å nå målsetningene om verdiskapning og fleksibel anvendelse av selskapets konsesjonstillatelser og interregionalt biomassetak. Våre analyser og erfaringer tilsier at lokalitet Trettevik er meget godt egnet til oppdrett av matfisk og derfor ønsker vi å endre anleggsplassering og maksimal tillat biomasse til 7 560 tonn.

Med vennlig hilsen



Ørjan Jensen  
Daglig Leder  
Sjøgata 39, 9300 FINNSNES  
Tlf.nr: 922 42 372  
Org.nr: 951 661 198  
SalMar Nord AS



Stefan Paulsen  
Lokalitetsutvikler  
SalMar Nord AS

«BÆREKRAFT I ALT VI GJØR»